

# 建设项目竣工环境保护验收监测报告表

项目名称： 庄浪县万千红果蔬经销有限责任公司  
5000 吨果品气调库建设项目

委托单位： 庄浪县万千红果蔬经销有限责任公司

编制单位：甘肃泾瑞环境监测有限公司

编制时间：2020年11月

建设单位法人代表: (签字)

编制单位法人代表: (签字)

项目负责人: 万 君 铭

填 表 人: 姜 丽

建设单位: 庄浪县万千红果蔬经销有限责任公司 (盖章)

电话:13993309736

邮编:74460

地址:甘肃省平凉市庄浪县万泉镇万川村

编制单位: 甘肃泾瑞环境监测有限公司 (盖章)

电话:0933-8693665

邮编:744000

地址:甘肃省平凉市崆峒区泾水嘉苑 7 号楼 301 号营业房

表一 建设项目基本情况及验收监测依据

建设项目名称	庄浪县万千红果蔬经销有限公司 5000 吨果品气调库建设项目				
建设单位名称	庄浪县万千红果蔬经销有限责任公司				
建设项目性质	■ 新建 改扩建 技改 迁建				
建设地点	甘肃省平凉市庄浪县万泉镇万川村				
建设项目环评时间	2014 年 11 月	开工建设时间	2013 年 5 月		
调试时间	2014 年 6 月	验收现场监测时间	2020 年 11 月		
环评报告表审批部门	平凉市生态环境局庄浪分局（原庄浪县环境保护局）	环评报告表编制单位	北京华夏博信环境咨询有限公司		
环保设施设计单位	/	环保设施施工单位	/		
投资总概算	1000 万元	环保投资总概算	5.23 万元	比例	0.52%
实际总概算	1100 万元	环保投资	5.9 万元	比例	0.54%
验收监测依据	<p>1、国务院令第 682 号《建设项目环境保护管理条例》；</p> <p>2、国环规环评[2017]第 4 号《建设项目竣工环境保护验收暂行办法》（2017 年 11 月 20 日起实施）；</p> <p>3、《平凉市建设单位自主开展建设项目环境保护竣工验收工作指南（暂行）》（2017 年 11 月 22 日）；</p> <p>4、《建设项目竣工环境保护验收技术指南 污染影响类》（2018 年 5 月 15 日）；</p> <p>5、《平凉市建设单位自主开展建设项目环境保护竣工验收工作指南（暂行）》（2017 年 11 月 22 日）；</p> <p>6、《庄浪县人民政府办公室关于印发〈庄浪县打赢蓝天保卫战 2020 年度实施方案〉的通知》（庄政办发〔2020〕26 号）；</p> <p>7、《庄浪县人民政府办公室关于印发〈庄浪县 2020 年水污染</p>				

	<p>防治工作方案)的通知》(庄政办发〔2020〕27号)；</p> <p>8、《庄浪县万千红果蔬经销有限公司 5000 吨果品气调库建设项目环境影响报告表》(北京华夏博信环境咨询有限公司，2014 年 11 月)；</p> <p>9、庄浪县环境保护局《关于庄浪县万千红果蔬经销有限公司 5000 吨果品气调库建设项目环境影响报告表的批复》(庄环发〔2015〕77 号，2015 年 4 月 17 日)；</p> <p>10、甘肃泾瑞环境监测有限公司《庄浪县万千红果蔬经销有限公司 5000 吨果品气调库建设项目竣工环境保护验收检测报告》(2020 年 11 月)；</p>
<p>验收监测评价标准、标号、级别、限值</p>	<p>根据环评报告及批复中相关标准：</p> <p><b>1、废水</b></p> <p>项目运营期废水主要来自职工生活污水(洗漱废水)及制冷系统制冷用水。项目职工均在家食宿，生活污水主要为洗漱废水，经污水收集管道收集于厂区自建的化粪池，定期由吸污车拉运至庄浪生活污水厂处理达标后集中排放；厂区建设防渗旱厕一座，定期清掏堆肥发酵后用于附近农田施肥，运营期废水不外排；制冷机组制冷用水储存于循环水池(3×2×2)m<sup>3</sup>，不外排。</p> <p><b>2、废气</b></p> <p>项目运营期大气污染物主要为汽车尾气及制冷机库泄漏的少量 R404a。汽车尾气来源于出入运输车辆，经厂区环境扩散，对周围环境影响较小；项目在大修过程中会有少量 R404a 产生，项目 2-3 年补充一次制冷剂，R404a 产生频率较低，经厂区周围环境扩散，对环境影响较小。</p> <p><b>3、噪声</b></p> <p>环评要求项目运营期噪声执行《工业企业厂界环境噪声排放标准》(GB12348-2008)中 2 类标准，根据现场调查，项目厂界南侧与 S304 相邻，距离 S304 省道 3m，根据《声环境质量标准》(GB 3096-2008)及《声环境功能区划分技术规范》(GB/T 15190-2014)相关规定，项</p>

目厂界南侧应执行《工业企业厂界环境噪声排放标准》(GB12348-2008)中4类标准，具体见表1-1。

**表 1-1 工业企业厂界环境噪声排放标准限值** 单位：dB(A)

监测点位	级别	标准限值 dB (A)	
		昼间	夜间
厂界东、西、北	2类	60	50
厂界南	4类	70	55

#### 4、固体废物

本项目固体废物排放执行《一般工业固体废物贮存、处置场污染控制标准》(GB18599-2001)及2013年修改单中的有关规定。

#### 5、总量控制

本项目无总量控制指标。

## 表二 项目概况

### 2.1 项目建设情况

庄浪县万千红果蔬经销有限公司 5000 吨果品气调库建设项目位于甘肃省平凉市庄浪县万泉镇东街村，场地中心坐标为 E105° 50′ 56.30″，N35° 05′ 06.26″。项目主要建设 5000 吨果品气调库 1 座及配套辅助设施。

2014 年 11 月，庄浪县万千红果蔬经销有限公司委托北京华夏博信环境咨询有限公司编制《庄浪县万千红果蔬经销有限公司 5000 吨果品气调库建设项目环境影响报告表》，2015 年 4 月取得庄浪县环境保护局《关于庄浪县万千红果蔬经销有限公司 5000 吨果品气调库建设项目环境影响报告表的批复》（庄环发〔2015〕77 号）。

2020 年 10 月，庄浪县万千红果蔬经销有限公司委托甘肃泾瑞环境监测有限公司于对建设项目提供验收技术服务。

收到委托后，我公司派专业技术人员对项目建设情况进行调查，对已建工程产生的污染物进行检测，根据监测结果及调查情况编制了此竣工环境保护验收监测报告表。

验收范围为庄浪县万千红果蔬经销有限公司 5000 吨果品气调库建设项目建设完成的所有工程内容。

### 2.2 工程内容及规模

项目建设规模为：项目主要建设 5000 吨果品气调库 1 座及配套辅助设施，3 层办公用房 1 栋。具体情况见项目工程组成见表 2-1。

表 2-1 建设项目组成一览表

工程类别	主要建设内容		实际建设
主体工程	气调果库	8 孔砖混框架结构，总容积 25200m <sup>3</sup>	与环评一致
	商品化果品处理生产线	1 条	与环评一致
辅助工程	监控操作室	一座砖混结构，建筑面积为 50m <sup>2</sup>	与环评一致
	配电室	一座砖混结构，建筑面积为 20m <sup>2</sup>	与环评一致
辅助工程	办公室、职工宿舍	一座，3 层，砖混结构，建筑面积 400m <sup>2</sup>	与环评一致

	循环水池	一座，容积为 212.6m <sup>3</sup>	与环评一致
公用工程	给水	项目供水由万泉镇自来水管网供给。	与环评一致
	排水	雨污分流，生活污水旱厕收集，用于周围农田施肥	与环评一致
	供电	庄浪县供电局统一供电；	与环评一致
环保工程	固废治理措施	生活垃圾设置分类垃圾箱收集，腐烂水果集中收集	与环评一致
	噪声治理措施	减振、消音、隔音	与环评一致

项目主要原辅材料消耗情况见表 2-2。

**表2-2 主要原辅材料消耗情况对比一览表**

名称	实际用量	备注
R404a	20L（平均每年补充量）	厂区 R404a 储量为 150L，每 2 年补充一次
水	450t/a	万泉镇自来水
电	18 万 KW·h/a	万泉镇川村电网

项目建成后，厂区主要生产设备见表 2-3。

**表 2-3 项目主要设备汇总表（实际）**

序号	设备名称	规格型号	数量
1	风幕机	DSY-175	8
2	高低压线路设备	/	1
3	蒸发式冷凝器	EXV-11-95	1
4	制冷系统配电柜	/	2
5	循环水池	6.75*10.5*3	1
6	低压循环系统	ZWB-3.5	1
7	自制风筒风道	/	8
8	制冷机组	8A810	2
9	空气分离机	KF-32	1
10	洗齐式电分离机	XF-100	1
11	集电机	TY-200	1
12	冷风机	KLL-500	11

### 2.3 给排水

### (1) 给水

项目运营期水源来自万泉镇自来水管网供给，项目未设食堂，员工均在家食宿，项目用水主要为员工办公、生活用水、制冷系统循环补充水等。

项目劳动定员 13 人，年生产 300 天，员工均在家食宿，职工生活用水量为  $1.3\text{m}^3/\text{d}$  ( $390\text{m}^3/\text{a}$ )。

项目生产用水主要为循环水池补充水，每天补充水量为  $0.2\text{m}^3/\text{d}$  ( $60\text{m}^3/\text{a}$ )。

### (2) 排水

项目运营期废水主要为办公人员产生的洗漱废水，废水产生量为  $0.98\text{m}^3/\text{d}$  ( $294\text{m}^3/\text{a}$ )，洗漱废水经污水管道收集至厂区自建的化粪池，由吸污车拉运至庄浪城区生活污水处理厂集中处理达标后排放，项目废水不外排。

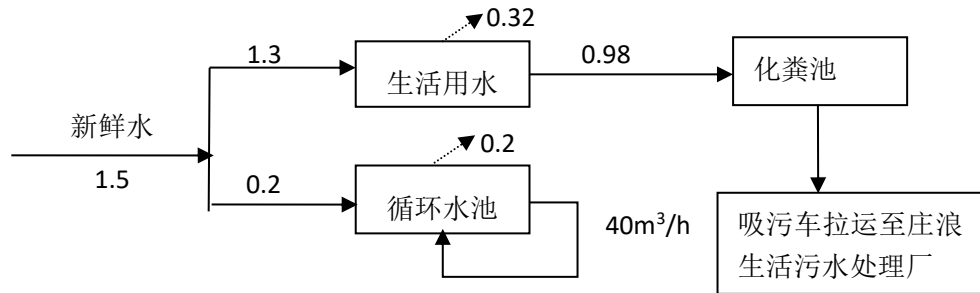


图 2-1 项目水平衡图 ( $\text{m}^3/\text{d}$ )

## 2.4 劳动定员及工作制度

项目劳动定员 13 人，其中，总经理 1 人，管理人员 3 人，财务 2 人，操作人员 7 人，项目职工不在厂内食宿，年工作日 300 天，每天工作 8 小时。

## 2.5 供电

项目用电来自庄浪县万泉镇供电电网，引两回路于配电房作用下转换为 220V/380V 照明电压使用。

## 2.6 主要工艺流程及产污环节（附处理工艺流程，标出产污节点）

项目主要建设内容包括 5000 吨果品气调库 1 座及配套设施。主要工艺流程及产污环节明细见图 2-2；



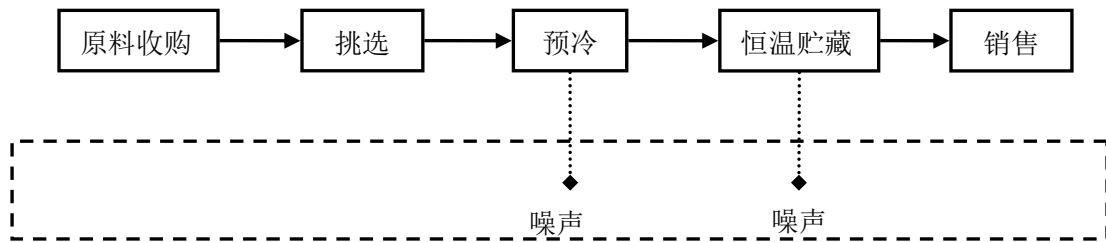


图 2-2 项目生产工艺流程图

工艺流程简述：

公司收购的果品或客户将果蔬运至场区内后，由场内工作人员送至保鲜库内码放，预冷后进行恒温贮藏（保鲜）。需要出库时，出库装车、配送。

**气调库原理：**通过对贮藏环境中温度、湿度、二氧化碳、氧气浓度和乙烯浓度等条件的控制，抑制果蔬生理活动（主要是呼吸作用），延缓其新陈代谢过程，更好地保持果蔬新鲜度和商品性，延长果蔬贮藏期和保鲜期（销售货架期）。

## 2.7 变更内容

1、项目环评批复要求企业运营期的油烟采用油烟机处理，实际未建设餐厅，无饮食业油烟产生；

2、项目环评阶段制冷剂为R22，根据国家相关政策要求，于2018年将制冷剂更换为R404a；

根据《建设项目环境保护管理条例》（国务院令 2017 第 682 号）及《中华人民共和国环境影响评价法》中的规定：“建设项目的环评文件经批准后，建设项目的性质、规模、地点、采用的生产工艺或者防治污染、防止生态破坏的措施发生重大变动的，建设单位应当重新报批建设项目的环评文件”。本项目采用的生产工艺、防治污染措施等未发生重大变动，无需再做变更环评。

表三 环境保护设施

主要污染源、污染物处理和排放

1、废水

项目运营期废水主要来自职工生活污水（洗漱废水）及制冷系统制冷用水。项目职工均在家食宿，生活污水主要为洗漱废水，废水产生量为为 0.98m<sup>3</sup>/d（294m<sup>3</sup>/a），经污水收集管道收集于厂区自建的化粪池，定期由吸污车拉运至庄浪生活污水处理厂处理达标后集中排放；厂区建设防渗旱厕一座，定期清掏堆肥发酵后用于附近农田施肥，运营期废水不外排；制冷机组制冷用水储存于循环水池（3×2×2）m<sup>3</sup>，不外排。

2、废气

项目运营期大气污染物主要为汽车尾气及制冷机库泄漏的少量 R404a。汽车尾气来源于出入运输车辆，经厂区环境扩散，对周围环境影响较小；项目在大修过程中会有少量 R404a 产生，项目 2-3 年补充一次制冷剂，R404a 产生频率较低，经厂区周围环境扩散，对环境影响较小。

3、噪声

项目运营期噪声主要来源于库内制冷机组及水泵，制冷机组及水泵置于全封闭车间内，经过厂房隔声及距离衰减，项目运营期对声环境影响较小。

4、固体废物

项目运营期产生的固废为职工生活垃圾及腐败的果品。职工生活垃圾产生量为 2.6kg/d，年产生量 0.78t/a。腐败的果品产生量为 0.1t/a。生活垃圾和腐败的果品分类收集，及时运至庄浪县万泉镇生活垃圾收集箱，由环卫部门统一处理。项目固体废物对环境的影响较小。





果品包装线



果品包装库



冷库



恒温库



厂区防渗旱厕



氨气吸收处理装置

### 3.5 环保设施投资及“三同时”落实情况

环评设计项目总投资 1000 万元，其中环保投资 5.23 万元，占总投资 0.52%；项目实际总投资 1100 万元，其中环保投资 5.9 万元，占总投资 0.54%；项目环保

投资明细对照情况见表 3-1。

**表 3-1 环保设施（措施）及投资一览表**

项目	环评设计		实际建设	
	内容	费用 (万元)	内容	费用 (万元)
大气	项目区内洒水降尘	0.1	厂区定期洒水抑尘	0.2
噪声	水泵采取加装减震垫等，风机间和水泵间安装隔声门窗；设置车辆限速、禁鸣标志牌	2.5	水泵等安装基础减震，并置于全封闭厂房	3.0
固废	垃圾收集桶 3 个	0.03	垃圾收集箱 1 个	0.2
	一般固体废物处置费用	0.1	生活垃圾清运费	0.5
应急措施	突发性事故监测预留费	2.5	突发性事故监测预留费	2.0
合计		5.23	/	5.9

### 3.6三同时执行情况

项目三同时基本落实到位，具体落实情况见下表。

**表 3-2 项目主要环保设施竣工验收对比一览表**

项目	环评设计			实际建设	
	治理方案	规模	验收标准	治理措施	达到的效果
汽车尾气	项目区内洒水降尘	/	《大气污染物综合排放标准》（GB16297-1996）中二级标准	定期洒水抑尘	对环境影响较小
噪声防治	水泵采取加装减震垫等，风机间和水泵间安装隔声门窗；设置车辆限速、禁鸣标志牌		满足《工业企业厂界环境噪声排放标准》（GB 12348-2008）2类标准	水泵等安装基础减震，并置于全封闭厂房	依据检测结果，厂界噪声可满足《工业企业厂界环境噪声排放标准》（GB 12348-2008）2类标准
固废处置	生活垃圾收集桶	3个	满足固废的处理、处置要求	垃圾收集箱1个	定期拉运至万泉镇垃圾收集点，对环境影响较小

**表四 建设项目环评报告表的主要结论与建议及审批部门审批决定**

#### **4.1 建设项目环评报告表的主要结论与建议**

##### **4.1.1 结论**

###### **4.1.1.1 基本情况**

项目总占地面积为 4133m<sup>2</sup>，项目建设标准化气调果库 8 孔，库体容积 25200m<sup>3</sup>，贮藏能力 5000t；建设商品化果品处理生产线 1 条；建设办公室、职工宿舍一座建筑面积为 400m<sup>2</sup>；建设附属基础配套设施等。工程投资和环保投资：总投资 1000 万元，其中环保投资 5.23 万元，占总投资的 52%。

###### **4.1.1.2 项目选址可行性结论**

(1) 本项目为其他仓储建设项目，不属于中华人民共和国国家发展与改革委员会《产业结构调整指导目录（2011 年本）》（修正）中的鼓励类、限制类和淘汰类项目，属于允许类建设项目，符合国家产业政策。

(2) 项目建成后，废水、废气、噪声以及固废都得到了相应的治理，对项目周边的环境敏感点不会产生明显不利影响。

(3) 项目位于庄浪县万泉镇万川村，项目东侧为居民区和果园，南侧紧邻庄莲公路，西侧为居民区和果园，北侧为果园。项目所在地交通通讯便利，集货销运方便，项目选址合理。

###### **4.1.1.3 环境影响分析结论**

项目污水来源主要为厂区职工的日常生活产生的污水。项目生活污水排入旱厕沤肥，项目无污水排放。

本项目废气污染源主要是运输车辆产生的尾气。项目运输车辆在进、出厂区时均为怠速行驶和启动状态，在这种状态时，汽车将有大量尾气排放。项目场地开阔有利于尾气扩散，污染影响较小。

本项目主要噪声源强为库内制冷机组和风机产生的机械设备噪声及车辆产生的交通噪声。水泵采取加装减震垫等，风机间和水泵间安装隔声门窗；设置车

辆限速禁鸣等标志牌等措施，以及距离衰减后，该项目厂界噪声可达到《工业企业厂界环境噪声排放标准》（GB12348-2008）厂界外环境功能区为2类标准要求。

本项目产生的固废为职工生活垃圾、水果拣选分级和苹果储存产生的腐烂苹果、以及包装废料。职工生活垃圾设分类垃圾箱收集后交由环卫部门处理；苹果拣选分级产生的腐烂苹果由果农自己拉走，果库储存过程中腐烂的苹果交由环卫部门处理。采取以上措施后项目运营期对环境的影响较小。

#### **4.1.1.4 总量控制**

根据《“十二五”主要污染物总量控制规划（征求意见稿）》，“十二五”期间国家对化学需氧量、氨氮、二氧化硫、氮氧化物四种主要污染物实行排放总量控制计划管理。

结合本项目建设特性，本项目运营期不申请总量控制。

#### **4.1.2 项目可行性结论**

综上所述，评价认为，庄浪县万千红果蔬经销有限公司5000吨果品气调库建设项目选址合理，符合环境功能区划的要求。通过对项目运营期的环境影响分析，提出了一系列的环境保护措施，使其对周围环境不致产生明显不良影响，各污染物排放能够满足相关功能区的环境质量要求。项目建成后将大大改善了区域环境现状，与周围环境和城市景观的快速发展更为协调一致。因此从环境保护的角度分析论证后认为该项目是可行的。

#### **4.1.3 建议及要求**

（1）确保企业环境保护投资，严格执行环保设施“三同时”制度，环保设施必须与主体工程同时设计、同时施工、同时投入运行。

（2）建设单位应严格按照设计的工艺方案组织生产，不得随意改变产品结构或生产工艺技术路线。如有改动，应提前向环保有关部门提出书面申请，根据环保部门要求，办理相关事宜。

(3) 加强环保治理设施岗位操作人员技术培训，加强设备维护，确保各项环保设施严格按规范操作。

(4) 应加强管理，在压缩机组房内设置报警系统，防止废气发生事故性排放。

(5) 及时了解该行业清洁生产新技术，更进一步实施“减污”、“增效”的清洁生产目的。

#### 4.2 审批部门审批决定

庄浪县环境保护局庄环发〔2015〕77号文件《关于对庄浪县万千红果蔬经销有限公司5000吨果品气调库建设项目环境影响报告表的批复》中：

庄浪县万千红果蔬经销有限公司：

你公司报来的《庄浪县万千红果蔬经销有限公司5000吨果品气调库建设项目环境影响报告表》收悉。根据《环境影响评价法》和《建设项目环境保护管理条例》规定,按照项目管理程序，经我局行政审批领导小组审查研究，批复如下：

一、该项目为果品气调库建设项目，属《产业结构调整指导目录（2011年本）》及其修正本中鼓励类第三十三类“商贸服务业中第一条现代化的果蔬产品、生产资料市场流通设施建设”，符合国家产业政策要求。保鲜库使用氟利昂R-22进行制冷，不属于《建设项目环境风险评价技术导则》（HJ/T169--2004）附录A.1中爆炸性物质、易燃物质和有毒有害名称及临界量表物质，不属于重大危险源，运营期环境风险较小。

二、该项目位于我县万泉镇万川村，南侧紧邻庄莲公路，其余三面均为果园，总占地面积4133平方米。项目建设符合城乡规划要求，前期已取得县国土资源局项目用地许可文件，在落实《环境影响报告表》中提出的各项环保措施后，工程建设与运营过程中对周围环境的不利影响能得到有效控制，从环境保护角度分析，项目选址合理可行。

三、该报告表编制规范,严格遵循了环境影响评价技术导则，评价依据充分，

选用的评价标准符合建设项目所在地环境功能区划要求，评价结论可信。

四、该项目投资 1000 万元（其中：环保投资 5.23 万元，占总投资的 0.52%），主体工程包括建设 5000 吨 8 孔标准化气调果库 1 座，安装商品化果品处理生产线 1 条。

五、该项目为补做环评，项目已建成并投入运营。

项目主要噪声源强库内制冷机组、风机产生的机械设备噪声以及车辆产生的交通噪声。水泵加装减震垫、风机间和水泵间安装隔声门窗，设置车辆限速禁鸣标志牌等措施，厂界噪声可达到《工业企业厂界噪声排放标准》(GB12348-2008)中 2 类标准要求。营运期废气污染源主要是运输车辆产生的尾气和食堂油烟废气。项目场地开阔有利于尾气扩散，食堂油烟采用油烟机处理，运营期对大气环境影响较小，符合《大气污染物综合排放标准》(GB16297-1996)中二级标准。项目产生的固体废物主要为生活垃圾、水果拣选分级和储存过程中产生的腐烂苹果等。职工生活垃圾和储存过程中产生的腐烂苹果设分类垃圾箱(3 个)收集后交由环卫部门处理；水果拣选分级产生的腐烂苹果由果农自己拉走。营运期间无生产废水产生，厂内设旱厕，职工洗漱废水用于和绿化或厂内泼洒抑尘，废水不外排。

项目运行期间要严格安全生产制度，加强日常维护管理，配备消防、防护等器材设施，定期开展应急演练，提高应变能力。一旦发生事故，则要根据具体情况采取应急措施，切断泄漏源、火源，控制事故扩大，同时应立即报警，迅速撤离泄漏污染区人员至上风向处，并进行隔离，严格限制出入。

六、项目建设必须严格执行环境保护设施与主体工程同时设计、同时施工、同时投产的“三同时”制度，落实环保工程投资和各项污染防治措施，确保项目建设达到环评设计的标准和要求。

七、项目完工后，你单位必须按规定程序及时向我局申请竣工环境保护验收，经验收合格后方可正式投入使用。



表五 验收监测内容及布点情况

### 5.1 污染物排放情况

甘肃泾瑞环境监测有限公司于2020年11月12日~11月13日对庄浪县万千红果蔬经销有限公司5000吨果品气调库建设项目产生的污染物进行检测。检测点位见图5-1。

### 5.2 检测布点情况

#### (1) 噪声

检测点位：厂界四周。

检测项目：等效连续 A 声级。

检测频次：连续检测 2 天，每天昼夜各 1 次。

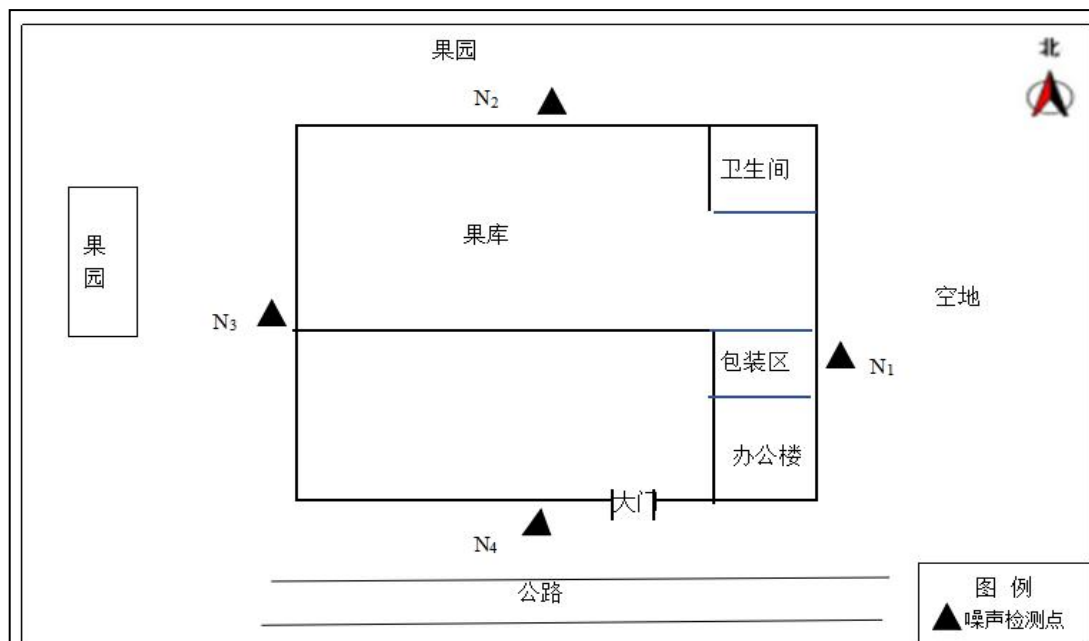


图5-1 项目污染物检测点位示意图

**表六 质量保证及质量控制**

**6.1 监测分析方法及监测仪器**

**表 6-1 检测方法一览表**

检测项目	分析方法	方法标准号	仪器设备及型号	仪器编号	检出限
噪声	工业企业厂界环境噪声排放标准	GB 12348-2008	多功能声级计 AWA5688	SB-02-14	/

**6.2 监测质量控制**

为确保检测数据的代表性、准确性和可靠性，检测过程进行了一系列质控措施，具体如下：

- (1) 检测人员经考核合格后，开展检测工作；
- (2) 检测仪器均经省（市）计量部门或有资质的机构检定合格或校准后，在有效期内使用；
- (3) 噪声检测在无雨（雪）、无雷电，风力小于5.0m/s的气象条件下进行，检测高度为距离地面高度1.2米以上，测量时传声器加风罩，检测期间具体气象条件见表6-2；检测前后均在现场对声级计进行声学校准，其前后校准偏差不大于0.5dB（A），具体结果见表6-3；
- (4) 检测数据严格执行标准方法中的相关规定，所有检测数据均实行三级审核制度。

**表 6-2 采样期间气象情况**

时间	是否雨雪	风向	风速（m/s）	
			昼间	夜间
2020年11月12日	否	西西北风	1.5	1.2
2020年11月13日	否	西西北风	1.2	1.1

**表6-3 声校准结果表** 单位：dB(A)

设备名称	检测时间	测量前		测量后		差值	
		昼间	夜间	昼间	夜间	昼间	夜间
声校准器 AWA6221B	2020年11月12日	93.8	93.8	93.8	93.8	0.0	0.0
	2020年11月13日	93.8	93.8	93.8	93.8	0.0	0.0
备注	声校准器 AWA6221B 检定有效期至 2021 年 7 月 9 日，测量前后声校准器校准测量仪器的示值偏差不得大于 0.5dB（A）。						

## 表七 验收监测结果

### 7.1 验收监测期间生产工况情况：

项目目前运行一切正常，项目建设建设 5000 吨气调冷库一座，验收检测期间工况负荷见表 7-1。

**表 7-1 验收监测期间工况负荷表**

检测时间	设计能力 (t)	实际能力 (t)	负荷 (%)
2020.11.12	5000	3000	60
2020.11.13		3000	60

### 7.2 监测结果

**表 7-2 厂界噪声检测结果表** 单位: dB(A)

检测时间 检测 点位及限值	昼间		夜间	
	11月12日	11月13日	11月12日	11月13日
N1 果库东侧	45	46	38	39
N2 果库北侧	40	42	38	36
N3 果库西侧	48	47	38	37
标准限值	60		50	
达标情况	达标		达标	
N4 果库南侧	57	56	47	45
标准限值	70		55	
达标情况	达标		达标	
备注	项目厂界东侧、北侧、西侧噪声执行《工业企业厂界环境噪声排放标准》(GB12348-2008)中2类标准；项目厂界南侧噪声执行《工业企业厂界环境噪声排放标准》(GB12348-2008)中4类标准。			

通过对项目厂界四周噪声进行连续两天检测，检测结果表明：项目厂界东侧、西侧、北侧噪声满足《工业企业厂界环境噪声排放标准》(GB12348-2008)中的 2 类区标准限制要求（昼间：60dB(A)；夜间：50dB(A)），项目厂界南侧、噪声满足《工业企业厂界环境噪声排放标准》(GB12348-2008)中的 4 类区标准限制要求（昼间：70dB(A)；夜间：55dB(A)），厂界噪声达标排放。

## 表八 环境管理检查

### 8.1 建设项目环境管理制度执行情况

经调查，本项目配备机修人员 1 名，主要负责制冷机组的维护、保养、维修，可有效降低 R404a 的逸散。

### 8.2 建设单位环境管理及环境风险防范落实情况

#### 8.2.1 管理体制与机构

庄浪县万千红果蔬经销有限公司为了便于在日常的生产经营过程中开展环境保护技术监督工作，成立了以万君铭任组长环境保护领导小组以及项目相关部门分工负责的环保管理体系，由专人负责项目的环境管理，配合当地生态环境监测部门进行监督监测，监控环保设施的运转状况。

#### 8.2.2 管理职责

1) 贯彻执行国家、省级、地方各项环保政策、法规、标准，根据生产实际情况，编制环境保护规划和实施细则，并组织实施，监督执行。

2) 制订切实可行的环保治理设施运行考核指标，组织落实实施，定期进行检查。

3) 定期对环境管理人员进行环保知识、技术培训工作。

4) 通过技术改造，不断提高治理设施的处理水平和可操作性。

5) 科学组织生产调度。通过及时全面了解生产情况，均衡组织生产，使生产各环节协调进行，加强环境保护工作调度，做好突发事故时防止污染的应急措施，使生产过程的污染物排放达到最低限度。

6) 管好用好设备。合理用设备，加强对设备的维护和修理。

### 8.3 环评批复落实情况

表 8-1 环评批复落实情况

环评报告表主要批复条款要求	落实情况
该项目为果品气调库建设项目，属《产业结构调整指导目录（2011 年本）》及其修正本中鼓励类第三十三类“商贸服务业中第一条现代化的果蔬产品、生产资料市场流通设施建设”，符合国家产业政策要求。保鲜库使用氟	项目为果品气调库建设项目，属《产业结构调整指导目录（2019 年本）》及其修正本中鼓励类第三十三类“商贸服务业中第一条现代化的农产品、生产资料市场流通设施建设”，符合国家产业政策要求。保鲜库使用

<p>利昂 R-22 进行制冷，不属于《建设项目环境风险评价技术导则》（HJ/T169--2004）附录 A.1 中爆炸性物质、易燃物质和有毒有害名称及临界量表中物质，不属于重大危险源，运营期环境风险较小。</p>	<p>氟利昂 R-22 进行制冷，不属于《建设项目环境风险评价技术导则》（HJ/T169--2004）附录 A.1 中爆炸性物质、易燃物质和有毒有害名称及临界量表中物质，不属于重大危险源，运营期环境风险较小。</p>
<p>该项目位于我县万泉镇万川村，南侧紧邻庄莲公路，其余三面均为果园，总占地面积 4133 平方米。</p>	<p>项目位于庄浪县万泉镇万川村，南侧紧邻庄莲公路，其余三面均为果园，总占地面积 6.05 亩（合计 4033 平方米）。</p>
<p>该项目投资 1000 万元（其中：环保投资 5.23 万元，占总投资的 0.52%），主体工程包括建设 5000 吨 8 孔标准化气调果库 1 座，安装商品化果品处理生产线 1 条。</p>	<p>项目投资 1100 万元（其中：环保投资 5.9 万元，占总投资的 0.54%），主体工程包括建设 5000 吨 8 孔标准化气调果库 1 座，安装商品化果品处理生产线 1 条。</p>
<p>该项目为补做环评，项目已建成并投入运营。</p> <p>项目主要噪声源强库内制冷机组、风机产生的机械设备噪声以及车辆产生的交通噪声。水泵加装减震垫、风机间和水泵间安装隔声门窗，设置车辆限速禁鸣标志牌等措施，厂界噪声可达到《工业企业厂界噪声排放标准》（GB12348-2008）中 2 类标准要求。运营期废气污染源主要是运输车辆产生的尾气和食堂油烟废气。项目场地开阔有利于尾气扩散，食堂油烟采用油烟机处理，运营期对大气环境影响较小，符合《大气污染物综合排放标准》（GB16297-1996）中二级标准。项目产生的固体废物主要为生活垃圾、水果拣选分级和储存过程中产生的腐烂苹果等。职工生活垃圾和储存</p>	<p>项目于 2013 年 5 月开工建设，2014 年 6 月建设完成，2014 年 11 月，庄浪县万千红果蔬经销有限公司委托北京华夏博信环境咨询有限公司补做《庄浪县万千红果蔬经销有限公司 5000 吨果品气调库建设项目环境影响报告表》。</p> <p>噪声：主要来源于库内制冷机组、风机产生的机械设备噪声以及车辆产生的交通噪声。水泵加装减震垫、风机间和水泵间安装隔声门窗，通过对项目厂界四周噪声进行连续两天检测，检测结果表明：项目厂界东侧、西侧、北侧噪声满足《工业企业厂界环境噪声排放标准》（GB12348-2008）中的 2 类区标准限制要求（昼间：60dB(A)；夜间：50dB(A)），项目厂界南侧、噪声满足《工业</p>

<p>过程中产生的腐烂苹果设分类垃圾箱(3个)收集后交由环卫部门处理;水果拣选分级产生的腐烂苹果由果农自己拉走。营运期间无生产废水产生,厂内设旱厕,职工洗漱废水用于绿化或厂内泼洒抑尘,废水不外排。</p> <p>项目运行期间要严格安全生产制度,加强日常维护管理,配备消防、防护等器材设施,定期开展应急演练,提高应变能力。一旦发生事故,则要根据具体情况采取应急措施,切断泄漏源、火源,控制事故扩大,同时应立即报警,迅速撤离泄漏污染区人员至上风向处,并进行隔离,严格限制出入。</p>	<p>《企业厂界环境噪声排放标准》(GB12348-2008)中的4类区标准限制要求(昼间:70dB(A);夜间:55dB(A)),厂界噪声达标排放。</p> <p>废气:项目运营期大气污染物主要为汽车尾气及制冷机库泄漏的少量R404a。汽车尾气来源于出入运输车辆,经厂区环境扩散,对周围环境影响较小;项目在大修过程中会有少量R404a产生,项目2-3年补充一次制冷剂,R404a产生频率较低,经厂区周围环境扩散,对环境影响较小。</p> <p>废水:项目运营期废水主要来自职工生活污水(洗漱废水)。项目职工均在家食宿,生活污水主要为洗漱废水,经污水收集管道收集于厂区自建的化粪池,定期由吸污车拉运至庄浪生活污水处理厂处理达标后集中排放;厂区建设防渗旱厕一座,定期清掏堆肥发酵后用于附近农田施肥,运营期废水不外排。</p> <p>固废:项目产生的固体废物主要为生活垃圾、水果拣选分级和储存过程中产生的腐烂苹果等。职工生活垃圾和储存过程中产生的腐烂苹果设分类垃圾箱(3个)收集后交由环卫部门处理;水果拣选分级产生的腐烂苹果由果农自己拉走。</p> <p>消防:厂区配备了7.5kg的灭火器5具。</p>
--	--

## 表九 结论及建议

### 9.1 验收监测结论

通过现场勘查和验收监测,庄浪县万千红果蔬经销有限公司5000吨果品气调库建设项目各环保设施及治理措施基本落实到位,对运营期产生的废气、废水、噪声及固废基本上能按照报告中提出的防治措施进行治理。项目变更情况均属于一般工程变更,变更合理,项目实际总投资1100万元,其中环保投资5.9万元,占比为0.54%。气、水、声、固各污染物的处理方式、检测结果及达标情况具体如下:

#### 9.1.1 废气

项目运营期大气污染物主要为汽车尾气及制冷机库泄漏的少量R404a。汽车尾气来源于出入运输车辆,经厂区环境扩散,对周围环境影响较小;项目在大修过程中会有少量R404a产生,项目2-3年补充一次制冷剂,R404a产生频率较低,经厂区周围环境扩散,对环境影响较小。

#### 9.1.2 废水

项目运营期废水主要来自职工生活污水(洗漱废水)及制冷系统制冷用水。项目职工均在家食宿,生活污水主要为洗漱废水,废水产生量为为0.98m<sup>3</sup>/d(294m<sup>3</sup>/a),经污水收集管道收集于厂区自建的化粪池,定期由吸污车拉运至庄浪生活污水处理厂处理达标后集中排放;厂区建设防渗旱厕一座,定期清掏堆肥发酵后用于附近农田施肥,运营期废水不外排;制冷机组制冷用水储存于循环水池(3×2×2)m<sup>3</sup>,不外排。

#### 9.1.3 噪声

项目运营期噪声主要来源于库内制冷机组及水泵,制冷机组及水泵置于全封闭车间内,经过厂房隔声及距离衰减,项目运营期对声环境影响较小。

通过对项目厂界四周噪声进行连续两天检测,检测结果表明:项目厂界东侧、西侧、北侧噪声满足《工业企业厂界环境噪声排放标准》(GB12348-2008)中的2类区标准限制要求(昼间:60dB(A);夜间:50dB(A)),项目厂界南侧噪声满足《工业企业厂界环境噪声排放标准》(GB12348-2008)中的4类区标准限制要求(昼间:70dB(A);夜间:55dB(A)),厂界噪声达标排放。

#### 9.1.4 固废

项目运营期产生的固废为职工生活垃圾及腐败的果品。职工生活垃圾产生量

为 2.6kg/d，年产生量 0.78t/a。腐败的果品产生量为 0.1t/a。生活垃圾和腐败的果品分类收集，及时运至庄浪县万泉镇垃圾收集箱，由环卫部门统一处理。项目固体废物对环境的影响较小。

## 9.2 总结论

按照《建设项目竣工环境保护验收暂行办法》（国环规环评[2017]4号）、《建设项目竣工环境保护验收技术规范 污染影响类》，在阅读《庄浪县万千红果蔬经销有限公司5000吨果品气调库建设项目环境影响报告表》和《关于庄浪县万千红果蔬经销有限公司5000吨果品气调库建设项目环境影响报告表的批复》（庄环发〔2015〕77）号等有关文件的基础上开展了调查，并对项目运营期产生的污染物进行了检测，项目建设严格按照上述文件中的要求实施环境保护工作，相关环保设施、措施得到落实，项目运营期产生的污染物也能达到相应排放标准限制要求。从项目整体来看，本次验收的庄浪县万千红果蔬经销有限公司5000吨果品气调库建设项目符合《建设项目竣工环境保护验收暂行办法》（国环规环评[2017]4号）有关规定，因而从环境保护角度来衡量，总体达到竣工环境保护验收条件。

## 9.3 建议

1、建立健全的环境管理制度和环保岗位操作规程，责任到人，建立环保档案，专人管理，配备专业环保技术人员管理各项环保设施运行，并定期对设备进行维护保养，保证设备长期稳定正常运行，污染物稳定达标排放；

2、做好制冷机库的维护保养维修工作，并做好相应台账。



**附件：**

- 1、项目地理位置图；
- 2、项目四邻关系图；
- 3、平面布置图；
- 4、委托书；
- 5、庄浪县环境保护局《关于庄浪县万千红果蔬经销有限公司 5000 吨果品气调库建设项目环境影响报告表的批复》(庄环发〔2015〕77 号，2015 年 4 月 17 日)；
- 6、检测报告；
- 7、“三同时”登记表。

# 1、项目地理位置图

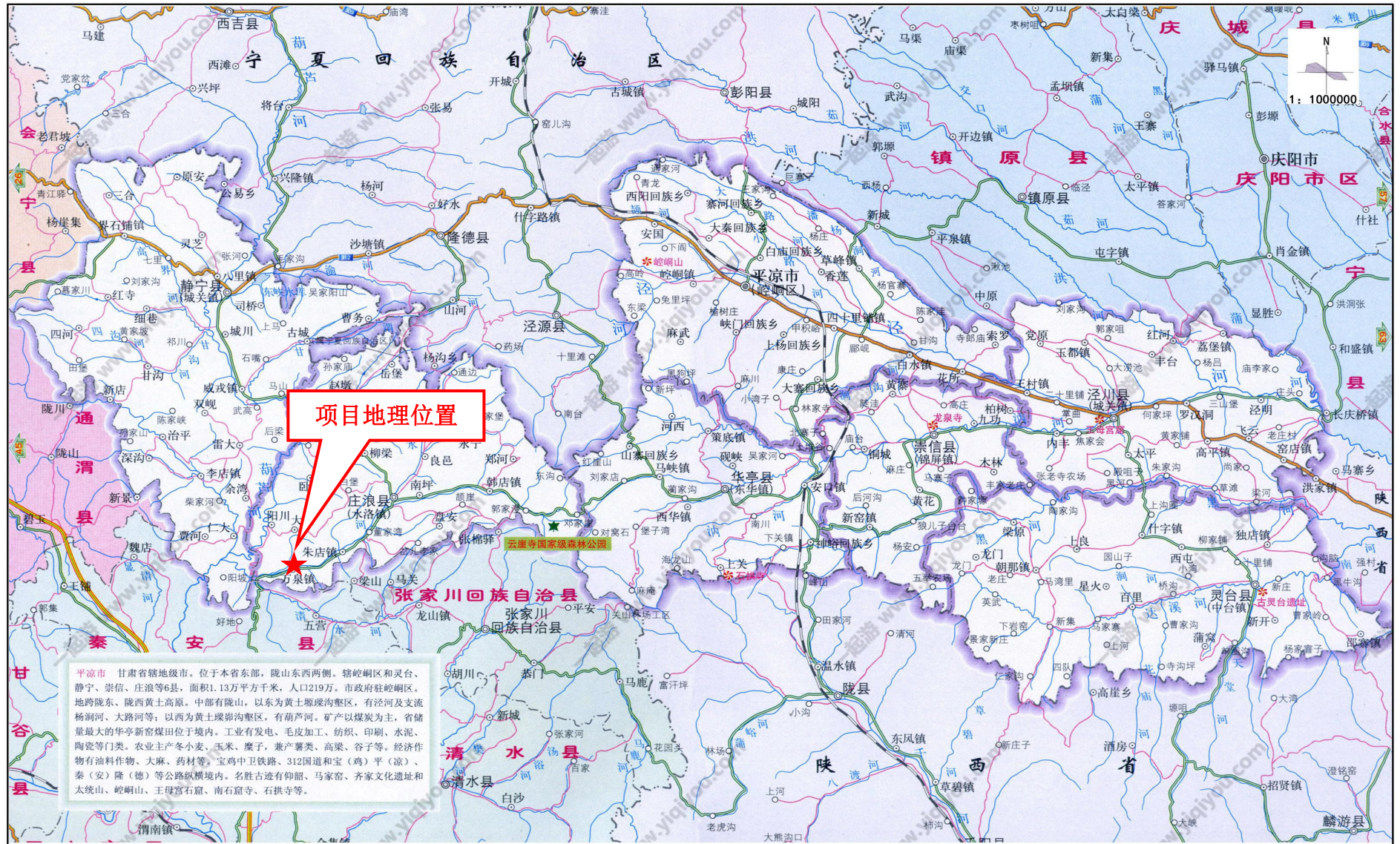


图1 项目地理位置

## 2、项目四邻关系图



图2 项目四邻关系图

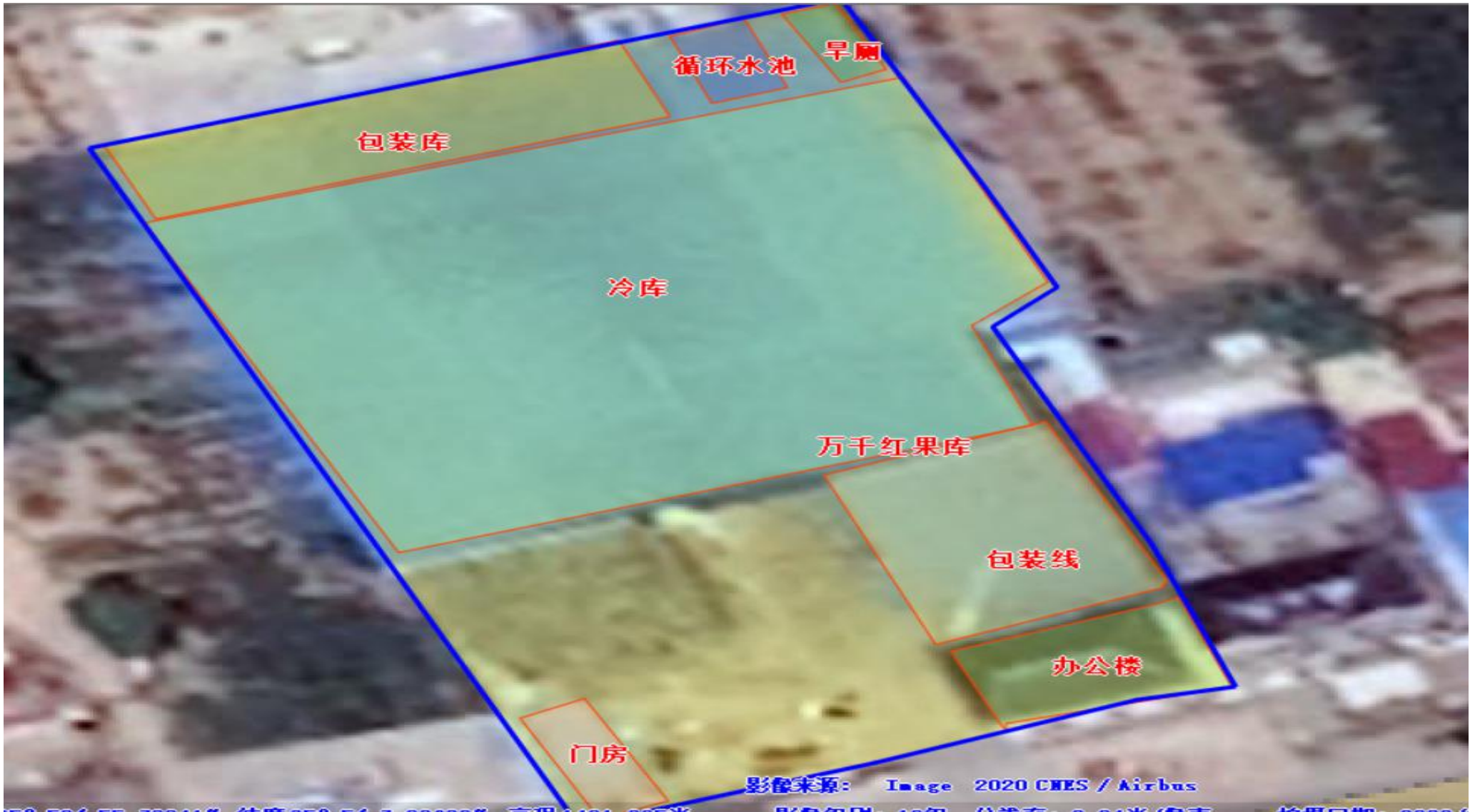


图2 项目平面布置图

### 3、委托书

## 委 托 书

甘肃泾瑞环境监测有限公司：

根据《建设项目环境保护管理条例》及《建设项目竣工环境保护验收管理办法》规定，现委托你单位编制 在浪县万牛红果蔬经销有限公司500吨果品气调库项目 竣工环境保护验收调查文件，望接此委托后，按照有关要求和标准，尽快开展验收工作。



2020年10月28日

# 庄浪县环境保护局文件

庄环发〔2015〕77号

## 庄浪县环境保护局 关于对庄浪县万千红果蔬经销有限公司5000吨 果品气调库建设项目《环境影响报告表》的 批 复

庄浪县万千红果蔬经销有限公司：

你公司报来的《庄浪县万千红果蔬经销有限公司5000吨果品气调库建设项目环境影响报告表》收悉。根据《环境影响评价法》和《建设项目环境保护管理条例》规定，按照项目管理程序，经我局行政审批领导小组审查研究，批复如下：

一、该项目为果品气调库建设项目，属《产业结构调整指导目录（2011年本）》及其修正本中鼓励类第三十三类“商贸服务业中第一条现代化的果蔬产品、生产资料市场流通设施建设”，

符合国家产业政策要求。保险库使用氟利昂 R-22 进行制冷，不属于《建设项目环境风险评价技术导则》(HJ/T169-2004)附录 A.1 中爆炸性物质、易燃物质和有毒有害名称及临界量表中物质，不属于重大危险源，运营期环境风险较小。

二、该项目位于我县万泉镇万川村，南侧紧邻庄莲公路，其余三面均为果园，总占地面积 4133 平方米。项目建设符合城乡规划要求，前期已取得县国土资源局项目用地许可文件，在落实《环境影响报告表》中提出的各项环保措施后，工程建设与运营过程中对周围环境的不利影响能得到有效控制，从环境保护角度分析，项目选址合理可行。

三、该报告表编制规范，严格遵循了环境影响评价技术导则，评价依据充分，选用的评价标准符合建设项目所在地环境功能区划要求，评价结论可信。

四、该项目投资 1000 万元（其中：环保投资 5.23 万元，占总投资的 0.52%），主体工程包括建设 5000 吨 8 孔标准化气调果库 1 座，安装商品化果品处理生产线 1 条。

五、该项目为补做环评，项目已建成并投入运营。

项目主要噪声源强库内制冷机组、风机产生的机械设备噪声以及车辆产生的交通噪声。水泵加装减震垫、风机间和水泵间安装隔声门窗，设置车辆限速禁鸣标志牌等措施，厂界噪声可达到《工业企业厂界噪声排放标准》(GB12348-2008)中 2 类标准要

求。营运期废气污染源主要是运输车辆产生的尾气和食堂油烟废气。项目场地开阔有利于尾气扩散，食堂油烟采用油烟机处理，运营期对大气环境影响较小，符合《大气污染物综合排放标准》（GB16297-1996）中二级标准。项目产生的固体废物主要为生活垃圾、水果拣选分级和储存过程中产生的腐烂苹果等。职工生活垃圾和储存过程中产生的腐烂苹果设分类垃圾箱（3个）收集后交由环卫部门处理；水果拣选分级产生的腐烂苹果由果农自己拉走。营运期间无生产废水产生，厂内设旱厕，职工洗漱废水用于绿化或厂内泼洒抑尘，废水不外排。

项目运行期间要严格安全生产制度，加强日常维护管理，配备消防、防护等器材设施，定期开展应急演练，提高应变能力。一旦发生事故，则要根据具体情况采取应急措施，切断泄漏源、火源，控制事故扩大，同时应立即报警，迅速撤离泄漏污染区人员至上风向处，并进行隔离，严格限制出入。

六、项目建设必须严格执行环境保护设施与主体工程同时设计、同时施工、同时投产的“三同时”制度，落实环保工程投资和各项污染防治措施，确保项目建设达到环评设计的标准和要求。

七、项目完工后，你单位必须按规定程序及时向我局申请竣工环境保护验收，经验收合格后方可正式投入使用。





---

公开属性：主动公开

庄浪县环境保护局

2015年4月17日印发

共印4份

## 6、验收检测报告

	第 1 页 共 6 页	泾瑞环监第 JRJC2020261 号
<h1>检测报告</h1> <h2>TESTREPORT</h2> <p>泾瑞环监第 JRJC2020261 号</p>		
委托单位: <u>庄浪县万千红果蔬经销有限责任公司</u>		
项目名称: <u>庄浪县万千红果蔬经销有限责任公司 5000 吨</u> <u>果品气调库建设竣工环保验收检测</u>		
检测机构: <u>甘肃泾瑞环境监测有限公司</u>		
检测类别: <u>验收检测</u>		
报告日期: <u>2020 年 11 月 23 日</u>		
 <p>甘肃泾瑞环境监测有限公司 GansuJingruiEnvironmentalMonitoringCo.Ltd</p>		



## 检验检测机构 资质认定证书

证书编号: 182812050884

名称: 甘肃泾瑞环境监测有限公司

地址: 甘肃省平凉市崆峒区泾水嘉苑 7 号楼 301 号营业房

经审查,你机构已具备国家有关法律、行政法规规定的基本条件和能力,现予批准,可以向社会出具具有证明作用的数据和结果,特发此证。资质认定包括检验检测机构计量认证、检验检测能力及授权签字人见证书附表。

许可使用标志



182812050884

发证日期: 2020年8月6日

有效期至: 2024年11月19日

发证机关:



本证书由国家认证认可监督管理委员会监制,在中华人民共和国境内有效。



### 检测报告声明

- 1、本报告无本监测公司检验检测专用章、骑缝章及 CMA 认证章无效。
- 2、对于委托者自带样品送检，其检验检测数据、结果仅证明所检验检测样品的符合性情况。
- 3、委托检测，系按委托单位（或个人）自行确定目的的检测，本监测公司仅对检测结果负责，不对其检测性质、工艺（或产品）性能等负责。
- 4、本报告检测数据仅对该检测时段负责。
- 5、微生物检测项目不复检。
- 6、本报告无三级审核、签发者签字无效。
- 7、本报告内容需填写齐全、清楚、涂改无效。
- 8、本报告自批准之日起生效。
- 9、本报告不得部分复制、摘用或篡改，复印件未加盖本单位检验检测专用章无效。由此引起的法律纠纷，责任自负。
- 10、本报告不得用于商品广告，违者必究。
- 11、如对本报告有疑问，对检测结果有异议者，应于收到报告之日起十五日内与本监测公司联系，逾期不再受理。
- 12、带“\*”检测项目为分包项目。

本机构通信资料：

单位名称：甘肃泾瑞环境监测有限公司

地 址：甘肃省平凉市崆峒区泾水嘉苑 7 号楼 301 号营业房

邮政编码：744000

电 话：0933-8693665



## 庄浪县万千红果蔬经销有限责任公司 5000 吨果品气调库 建设竣工环保验收噪声检测报告

### 一、基本信息

检测点位及项目：\_\_\_\_\_ 检测基本信息见表 1 及图 1

采样人员：\_\_\_\_\_ 杨博、王佳敏

表 1 检测基本信息一览表

项目类别	检测点位	检测项目	检测频次及要求	检测时间
噪声	N1 果库东侧	等效连续A声级	连续检测两天,每天昼夜各检测一次	2020年11月12日~11月13日
	N2 果库北侧			
	N3 果库西侧			
	N4 果库南侧			

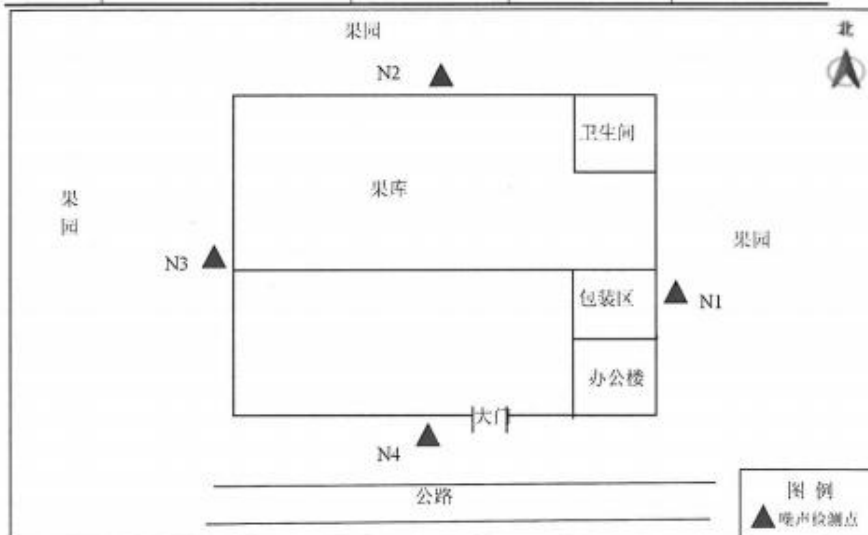


图 1 检测点位示意图

### 二、检测依据

- (1) 《工业企业厂界环境噪声环境质量标准》(GB12348-2008)；
- (2) 国家相关技术规范、方法。

### 三、检测方法



具体检测方法见表 2。

表 2 检测方法一览表

检测项目	分析方法	方法标准号	仪器设备及型号	仪器编号	检出限
噪声	工业企业厂界环境噪声排放标准	GB 12348-2008	多功能声级计 AWA5688	SB-02-14	/

#### 四、质量控制

为确保检测数据的代表性、准确性和可靠性，检测过程进行了一系列质控措施，具体如下：

(1) 检测人员经考核合格后，开展检测工作；

(2) 检测仪器均经省（市）计量部门或有资质的机构检定合格或校准后，在有效期内使用；

(3) 噪声检测在无雨（雪）、无雷电，风力小于 5.0m/s 的气象条件下进行，检测高度为距离地面高度 1.2 米以上，测量时传声器加风罩，检测期间具体气象条件见表 3；检测前后均在现场对声级计进行声学校准，其前后校准偏差不大于 0.5dB（A），具体结果见表 4；

(4) 检测数据严格执行标准方法中的相关规定，所有检测数据均实行三级审核制度。

表 3 噪声检测期间气象情况

时间	是否雨雪	风向	风速（m/s）	
			昼间	夜间
2020 年 11 月 12 日	否	西西北风	1.5	1.2
2020 年 11 月 13 日	否	西西北风	1.2	1.1

表 4 声校准结果表 单位：dB(A)

设备名称	检测时间	测量前		测量后		差值	
		昼间	夜间	昼间	夜间	昼间	夜间
声校准器 AWA6221B	2020 年 11 月 12 日	93.8	93.8	93.8	93.8	0.0	0.0
	2020 年 11 月 13 日	93.8	93.8	93.8	93.8	0.0	0.0
备注	声校准器 AWA6221B 检定有效期至 2021 年 7 月 9 日，测量前后声校准器校准测量仪器的示值偏差不得大于 0.5dB（A）。						

#### 五、检测结果



检测结果见表5。

表 5 噪声检测结果一览表 单位: dB(A)

检测点位及限值	检测时间	昼间		夜间	
		11月12日	11月13日	11月12日	11月13日
N1 果库东侧		45	46	38	39
N2 果库北侧		40	42	38	36
N3 果库西侧		48	47	38	37
标准限值		60		50	
达标情况		达标		达标	
N4 果库南侧		57	56	47	45
标准限值		70		55	
达标情况		达标		达标	

备注: 项目厂界东侧、北侧、西侧噪声执行《工业企业厂界环境噪声排放标准》(GB12348-2008)中2类标准; 项目厂界南侧噪声执行《工业企业厂界环境噪声排放标准》(GB12348-2008)中4类标准。

\*\*\*\*\*以下空白\*\*\*\*\*

编写: 余红升      审核: 贺宇      签发: 王佳和  
 日期: 2020.11.23      日期: 2020.11.23      日期: 2020.11.23

